



RAPPORT ANNUEL 2023-2024

Sommaire

- Mot de la présidente
- À propos du CREDD
 - Notre mission
 - Notre équipe
 - Nos administrateurs
- Nos communications
 - Notre représentation
 - Nos membres
- Notre rapport d'activité

Mot de la présidente

Chers membres,

Je suis fière de vous présenter le bilan 2023-2024 du Conseil régional de l'environnement et du développement durable du Saguenay-Lac-Saint-Jean (CREDD). Cette année a encore été remplie de défis, mais elle a également été témoin de multiples projets environnementaux. En effet le CREDD a réalisé des initiatives de sensibilisation, organiser des formations et des événements. Nous avons très souvent plaidé en faveur d'actions environnementales plus fortes!

Alors que nous nous apprêtons à clore cette année, je tiens à vous rappeler l'importance de notre travail. Les défis environnementaux auxquels nous faisons face sont complexes, mais ensemble, nous avons le pouvoir de faire une réelle différence. Le CREDD sera là pour accompagner les acteurs régionaux afin que l'environnement soit au cœur des décisions.

Enfin, je tiens à remercier chaque membre de notre organisation pour sa contribution inestimable. Votre passion, votre dévouement et votre énergie sont les moteurs de notre succès et je suis convaincue que l'année à venir sera encore plus prometteuse. Enfin je tiens à remercier toute l'équipe grâce à vous on peut remplir notre mission de protection de l'environnement.

Merci beaucoup!

Mme Monique Laberge, présidente

50^e

CREDD

À PROPOS DU CREDD

À propos du CREDD

Le Conseil régional de l'environnement et du développement durable du Saguenay-Lac-Saint-Jean (CREDD) est un organisme à but non lucratif fondé en 1973. Nous agissons à titre d'interlocuteur régional privilégié auprès du gouvernement du Québec pour la concertation en matière d'environnement, d'éducation relative à l'environnement et pour la promotion du développement durable.

Notre mission

Sensibiliser, concerter et mobiliser les acteurs de la collectivité pour la protection de l'environnement dans une perspective de développement durable.

Notre vision

Le CREDD, par son leadership, est la référence régionale en environnement.

Nos valeurs

La coopération, la rigueur et le dynamisme!



NOTRE ÉQUIPE

M. Tommy Tremblay, directeur général

M. Luc Chiasson, adjoint à la direction et chargé de projet

Mme Fleur Cointereau, chargée de projet

Mme Alexandra Dupéré, conseillère en environnement

Mme Lucie Dallaire, chargée de projet

Mme Véronique Gauthier, chargée de projet

Mme Maude LeBlanc, chargée de projet

Mme Alex Lévesque, chargée de projet

Mme Élisabeth Perron, chargée de projet

Mme Catherine Robin, chargée de projet

Philippe Robert, consultant responsable des communications du CREDD

NOS ADMINISTRATEURS

Siège	Secteur	Nom	Organisation	Officier
1	Environnement	Mme Audrey Pelchat	Société de gestion environnementale (SGE)	
2	Environnement	Mme Émilie Lapointe	Eureko!	
3	Environnement	Vacant		
4	Environnement	Mme Josée Vermette	Collectif de l'Anse-à-Pelletier	
5	Environnement	M. Hugues Jobin	Organisme de bassin versant Lac-Saint-Jean	
6	Environnement	Vacant		
7	Individu	Mme Monique Laberge		Présidente
8	Éducation	M. Pierre-Olivier D'Amours	Collège d'Alma	
9	Individu	Mme Marthe Kedjeyi		
10	Faune	M. François Guillot	SEPAQ – Parcs Monts-Valin et Pointe-Taillon	
11	Socio-économique	M. Frédérick Gélinas	Couture auto électrique (Alt Énergies)	
12		Vacant		
13	Individu	Marco Bondu		Vice-président
14	Individu	M. Benoît Poiraudeau		Secrétaire-trésorier

50^e

CREDD

COMMUNICATION

Devenir membre



Sensibiliser, concerter et mobiliser sur les enjeux environnementaux de la région.

En savoir plus





NOS COMMUNICATIONS

Objet	2023-2024
Communiqué de presse	7
Conférence de presse	2
Mémoires déposés	3
Abonnés Facebook	2025
Abonnés LinkedIn	202

50e ANNIVERSAIRE



CAHIER ANNIVERSAIRE



RÉCEPTION DU 17 NOVEMBRE 2023



NOTRE REPRÉSENTATION

Classement	Nom du comité/conseil/groupe
MILIEU INDUSTRIEL	RT – Comité d'aménagement et de suivi environnemental de l'usine Alma (CASE)
	RT – Sous-comité Verdissement de l'Usine Alma (CASE)
	RT - Groupe de travail Groupe de travail sur le projet Vaudreuil au-delà de 2022
	RT - Comité de voisinage Arvida/complexe Jonquière
	RT - Comité - Zone tampon - Vaudreuil au-delà de 2022
ÉCOLOGIE ET CONSERVATION	Table d'harmonisation du parc des Monts-Valin
	Table d'harmonisation du parc de la Pointe-Taillon
	Table d'harmonisation du parc Du Fjord-du-Saguenay
	Comités pour l'aire protégée de la rivière Péribonka (Directeur et technique)
AUTRES (FORÊT, MINE, TRANSPORT, ETC.)	TLGIRT - Lac-Saint-Jean
	TLGIRT - Saguenay
	Comité multiressources de la MRC de Lac-Saint-Jean Est
	Comité multiressources de la MRC du Domaine-du-Roy
	Comité multiressources de la Ville de Saguenay
	Comité-conseil de l'Observatoire régional de recherche sur la forêt boréale
	Fondation communautaire du Saguenay-Lac-Saint-Jean
	Forum régional sur le bénévolat
	Table intersectorielle régionale des saines habitudes de vie (2 comités de coordination)
	Table régionale de concertation minière (TRCM) du Saguenay-Lac-Saint-Jean
COMITÉS DU RNCREQ	RNCREQ – Développement durable
	RNCREQ - Comité relatif aux enjeux du domaine minier
	RNCREQ - Comité relatif aux enjeux de la forêt

Classement	Nom du comité/conseil/groupe
DÉVELOPPEMENT DURABLE	RNCREQ - Conseil d'administration
	Mobilisation des organismes environnementaux
	Comités (cercles) du Grand dialogue du Saguenay-Lac-Saint-Jean
CHANGEMENTS CLIMATIQUES	Table régionale pour l'action climatique territoriale (TRAC)
DOMAINE HYDRIQUE	Comité de bassin du lac Kénogami (CBLK)
	Conseil de bassin versant de la Belle-Rivière
	CA - Organisme de bassin versant (OBV) du Saguenay
	TC - Organisme de bassin versant (OBV) du Saguenay
	CA - Organisme de bassin versant (OBV) Lac-Saint-Jean
	TC - Organisme de bassin versant (OBV) Lac-Saint-Jean
	TLGIRT Lac-Saint-Jean - Sous-comité EAU Saguenay
	Comité de suivi du projet de minicentrale de la 11e chute
	Comité des parties prenantes - Comité Scientifique
	Comité des parties prenantes - Gestion du lac Saint-Jean
	Comité de travail régional sur les algues bleu-vert et les EEE
	Table de concertation sur la navigation sur le Saguenay
Comité organisateur de la table de concertation sur la navigation sur le Saguenay	
MATIÈRES RÉSIDUELLES	Comité de vigilance du LET d'Hébertville-Station
	Comité de vigilance du LET Ascension-de-notre-Seigneur
MILIEU AGRICOLE	Comité - Approche régionale en agroenvironnement
	Comité de coordination vers une alimentation durable et boréale (Borée)

NOS MEMBRES

Le CREDD a tenu le début de sa campagne de recrutement au printemps 2024. Un total de 65 membres ont adhéré à notre organisation, dont 20 membres individuels, 27 du secteur corporatif et 18 du secteur municipal.

**Ces chiffres sont pour les membres à jour. La campagne est toujours en court.*

CORPO | 27 membres

Accès transport Domaine-du-Roy
Alt Énergies (Couture auto électrique)
Caisse Desjardins du Domaine-du-Roy
Caisse Desjardins du Nord du Lac-Saint-Jean
Carrefour environnement Saguenay
Collège d'Alma
CÉGEP de Chicoutimi
CÉGEP de Jonquière
CÉGEP de Saint-Félicien
Centrale Coderr
Centre de services scolaires Lac-Saint-Jean
Centre de services scolaire du Pays-des-Bleuets
Conseil régional FTQ Saguenay-Lac-Saint-Jean
Contact Nature

CSN du Saguenay-Lac-Saint-Jean
Eurêko!
Fédération de l'UPA du Saguenay-Lac-Saint-Jean
Groupe Multiconseil agricole Saguenay-Lac-St-Jean
Le Collectif de l'Anse à Pelletier
Organisme de bassin versant du Saguenay
Organisme de bassin versant Lac-Saint-Jean
Parc national de la Pointe-Taillon
Parc national des Monts-Valin
Parc national du Fjord-du-Saguenay
Société de gestion environnementale
Société d'histoire du Lac-Saint-Jean
Tourisme Saguenay-Lac-Saint-Jean
Université du Québec à Chicoutimi
Zoo sauvage de Saint-Félicien

MUNICIPAL | 18 membres

MRC du Fjord-du-Saguenay
MRC Maria-Chapdelaine
Municipalité de Chambord
Municipalité de Dolbeau-Mistassini
Municipalité de Labrecque
Municipalité de Lac-Bouchette
Municipalité de Lamarche
Municipalité de l'Anse-Saint-Jean
Municipalité de Péribonka
Municipalité de Saint-Charles-de-Bourget
Municipalité de Saint-Félix-d'Otis
Municipalité de Saint-François-de-Sales
Municipalité de Saint-Gédéon
Municipalité de Saint-Prime
Municipalité de St-David-de-Falardeau
Municipalité d'Albanel
Municipalité d'Hébertville
Ville d'Alma
Ville de Métabetchouan-Lac-à-la-Croix
Ville de Normandin
Ville de Roberval
Ville de Saguenay

50^e

CREDD

RAPPORT D'ACTIVITÉ

LES PROJETS

CHANGEMENTS CLIMATIQUES

Climat de changement

- Table de concertation régionale
- Conférences et formations diverses
- Forum régional sur la mobilité durable

Sous les pavés

- Réduire les espaces minéralisés
- Favoriser la réappropriation des espaces publics par les communautés

Pour la santé de nos plans d'eau

- Coordination d'un comité de travail régional sur les espèces exotiques envahissantes
- Élaboration d'un plan d'action régional

Transfert de connaissances – EEE

- Organiser des formations et des séances d'information sur les plantes exotiques envahissantes



CONSERVATION DES ÉCOSYSTÈMES

Route des milieux humides

- Organisation d'activités
- Élaboration de matériel de sensibilisation

Conseil de bassin versant de la Belle-Rivière (CBVBR)

- Animation de la table locale
- Activités de sensibilisation
- Mise à jour du plan directeur de l'eau

Réseau-rivières

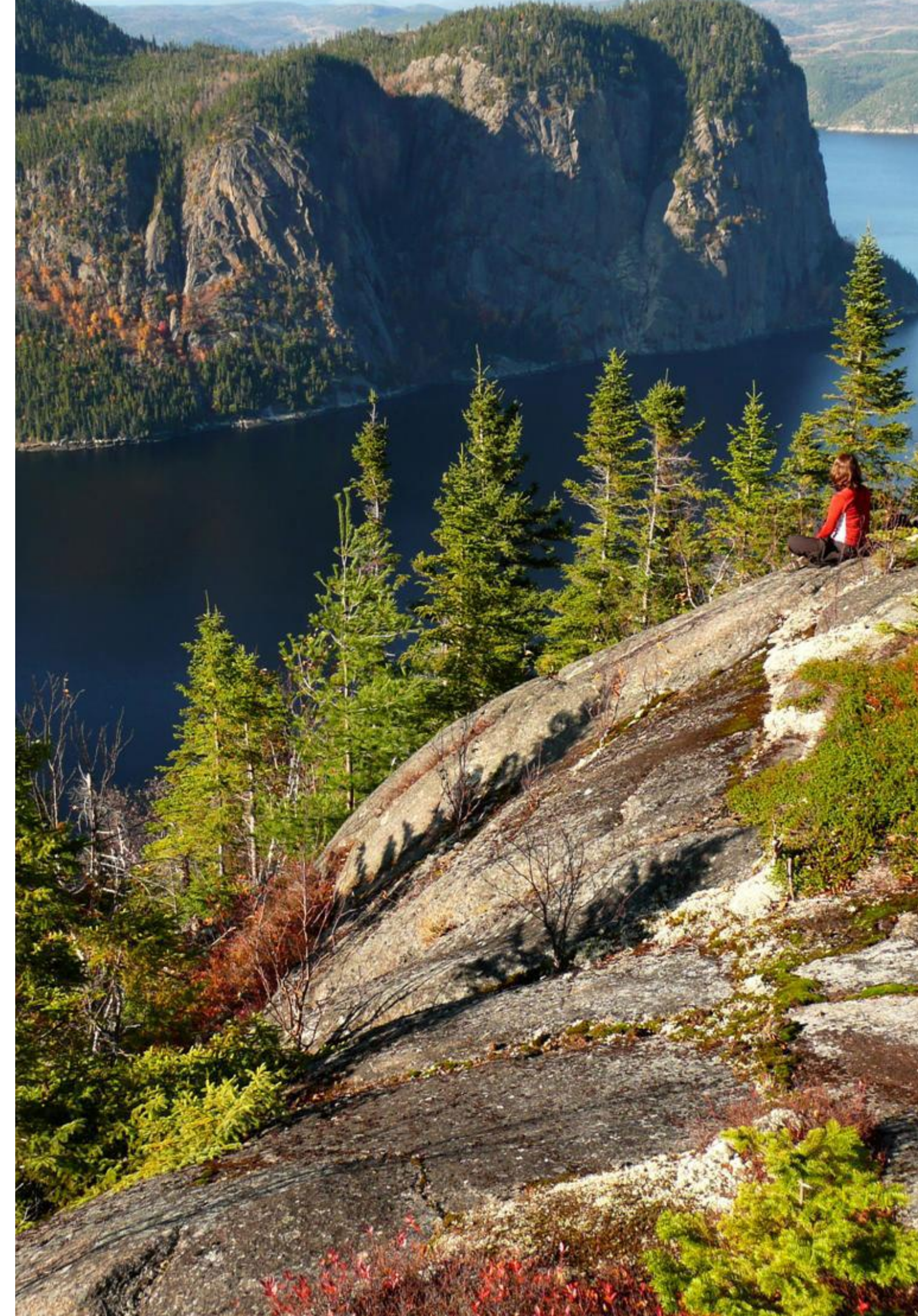
- Échantillonnage de quatre rivières pour assurer un suivi de la qualité de l'eau: Belle-Rivière, Petite-Décharge, Grande-Décharge et Mistouk

Inventaire EAE

- Visite de lacs pour faire l'inventaire des espèces aquatiques envahissantes

Mandat de consultation du « Plan Nature »

- Organiser à la demande du MELCCFP une consultation régionale sur le Plan Nature du gouvernement du Québec



MOBILITÉ DURABLE

Roulons électrique

- Promouvoir des capsules web
- Organisation d'un webinaire
- Organiser des événement

TIR SHV – Transport actif

- Rencontre du comité régional
- Confection de capsules vidéo
- Financement de projets communautaires
- Fiches de sensibilisation

Forum régional sur la mobilité

- Assurer une concertation des acteurs régionaux
- Organiser des forums régionaux



The logo features the number '50' in a white, serif font. The zero is stylized to incorporate a leaf-like shape with a central vein and several smaller veins extending outwards. A small superscript 'e' is positioned to the upper right of the zero.

CREDD

RAPPORT D'ACTIVITÉ

ÉDUCATION RELATIVE À

L'ENVIRONNEMENT

Lac-Saint-Jean

RÉSUMÉ EXÉCUTIF

ÉCOLES

Au Lac-Saint-Jean, nous avons rejoint **34 des 45 écoles** présentes sur le territoire. Cela représente une augmentation de 23 % depuis l'année 2022-2023.

76 %

231

ATELIERS EN PRÉSENTIEL

117 ateliers CSS Lac-Saint-Jean
114 ateliers CSS Pays-des-Bleuets

ÉLÈVES

ont eu la chance de participer à nos 13 corvées de nettoyage.

222

7 206

ÉLÈVES

ont eu la chance de vivre l'une ou l'autre de nos activités d'éducation relative à l'environnement

POUR UNE ERE SOLIDAIRE LAC-SAINT-JEAN



RÉSUMÉ DE NOS RÉALISATIONS - SEPTEMBRE 2023 À JUIN 2024

VOLET 1 : LES ATELIERS



231
Ateliers en présentiel



4 298
Jeunes rejoints



18
Classes ont participé à nos ateliers virtuels.



312
Jeunes rejoints en virtuel

VOLET 2 : ACTION SOLID'ERE



80
Classes participantes



5
Activités pédagogiques «Action solid'ERE» lancées



1 600
Jeunes rejoints à distance par nos activités



24
Classes ont participé à notre concours pour le Jour de la Terre

VOLET 3 : ACCOMPAGNEMENT



63
Classes ont reçu un accompagnement dans les écoles



13
Corvées de nettoyage



4
Classes rencontrées en présentiel pour le bac brun



2
Activités de reconnaissance pour des comités verts



1
Visite du centre de compostage à Dolbeau-Mistassini

Saguenay

15 873 élèves sensibilisés
en 2023-2024
(ateliers et actions solid'ERE)

83,5 % des élèves du programme sur le territoire de Ville de Saguenay

16,5 % des élèves du programme sur le territoire de la MRC du Fjord-du-Saguenay



TABLEAU COMPARATIF

	2022-2023 CLASSES / ÉLÈVES		2023-2024 CLASSES / ÉLÈVES	
VOLET ATELIER	175	3 577	236	4 862
VOLET ACTION SOLID'ERE	266	5 557	542	11 011

+35% (for Atelier classes)
+104% (for Action Solid'ERE classes)



COMPILATION DES ATELIERS EN PRÉSENTIEL

Pour une ERE solidaire SAGUENAY 2023-2024 / CREDD

Ateliers	Ville de Saguenay	MRC du Fjord-du-Saguenay	TOTAL
<u>Maternelle</u> Mission Zéro Déchet: Une boîte à lunch écologique	38 CLASSES 659 ÉLÈVES	6 CLASSES 104 ÉLÈVES	44 CLASSES 763 ÉLÈVES
<u>1ère année</u> L'aventure du tri des déchets	39 CLASSES 750 ÉLÈVES	7 CLASSES 128 ÉLÈVES	46 CLASSES 878 ÉLÈVES
<u>2e année</u> Destination VERT une planète en santé	29 CLASSES 606 ÉLÈVES	5 CLASSES 101 ÉLÈVES	34 CLASSES 707 ÉLÈVES
<u>3e année</u> Le voyage du bac bleu	26 CLASSES 585 ÉLÈVES	7 CLASSES 166 ÉLÈVES	33 CLASSES 751 ÉLÈVES
<u>4e année</u> La matière organique c'est magique!	27 CLASSES 634 ÉLÈVES	2 CLASSES 45 ÉLÈVES	29 CLASSES 679 ÉLÈVES
<u>5e année</u> Eau lala! Protégeons l'or bleu	22 CLASSES 511 ÉLÈVES	6 CLASSE 101 ÉLÈVES	28 CLASSES 612 ÉLÈVES
<u>6e année</u> Au coeur de l'environnement	20 CLASSES 430 ÉLÈVES	2 CLASSES 42 ÉLÈVES	22 CLASSES 472 ÉLÈVES

201 classes et 4 175 élèves

35 classes et 687 élèves

Un total de 236 classes et 4 862 élèves

"Pour une ERE secondaire"

Volet ateliers

Les ateliers durent généralement une période et sont donnés dans les salles de classe. Comme le programme « Pour une ERE secondaire » reprend de l'élan cette année, nous sommes très heureuses de la grande participation des enseignant.es et les rétroactions sont plus que positives. Cette année, nous avons couvert un large territoire au Saguenay-Lac-Saint-Jean, en allant de Mashteuiatsh et Roberval... jusqu'à La Baie!



55

Ateliers et kiosques



1280

Élèves rejoints



17

Écoles visitées



6

Ateliers et kiosques créés

Volet accompagnement

Cette année, plusieurs types d'accompagnement ont été réalisés. Ils ont offert l'opportunité de rencontrer des enseignants et des intervenants scolaires souhaitant enrichir leur enseignement de l'éducation à l'environnement ou améliorer la gestion des matières résiduelles de leur école. Ces moments d'accompagnement favorisent des échanges avec ces professionnels pour les aider à devenir des agents de changement au sein de leur communauté. Cette année, certains accompagnements ont été faits conjointement avec Daphné Gaudreault, la conseillère en gestion des matières résiduelles de la RMR. Il est à noter que nous faisons des accompagnements uniquement au Lac-Saint-Jean.



16

Membres du personnel rencontrés



5

Accompagnements réalisés



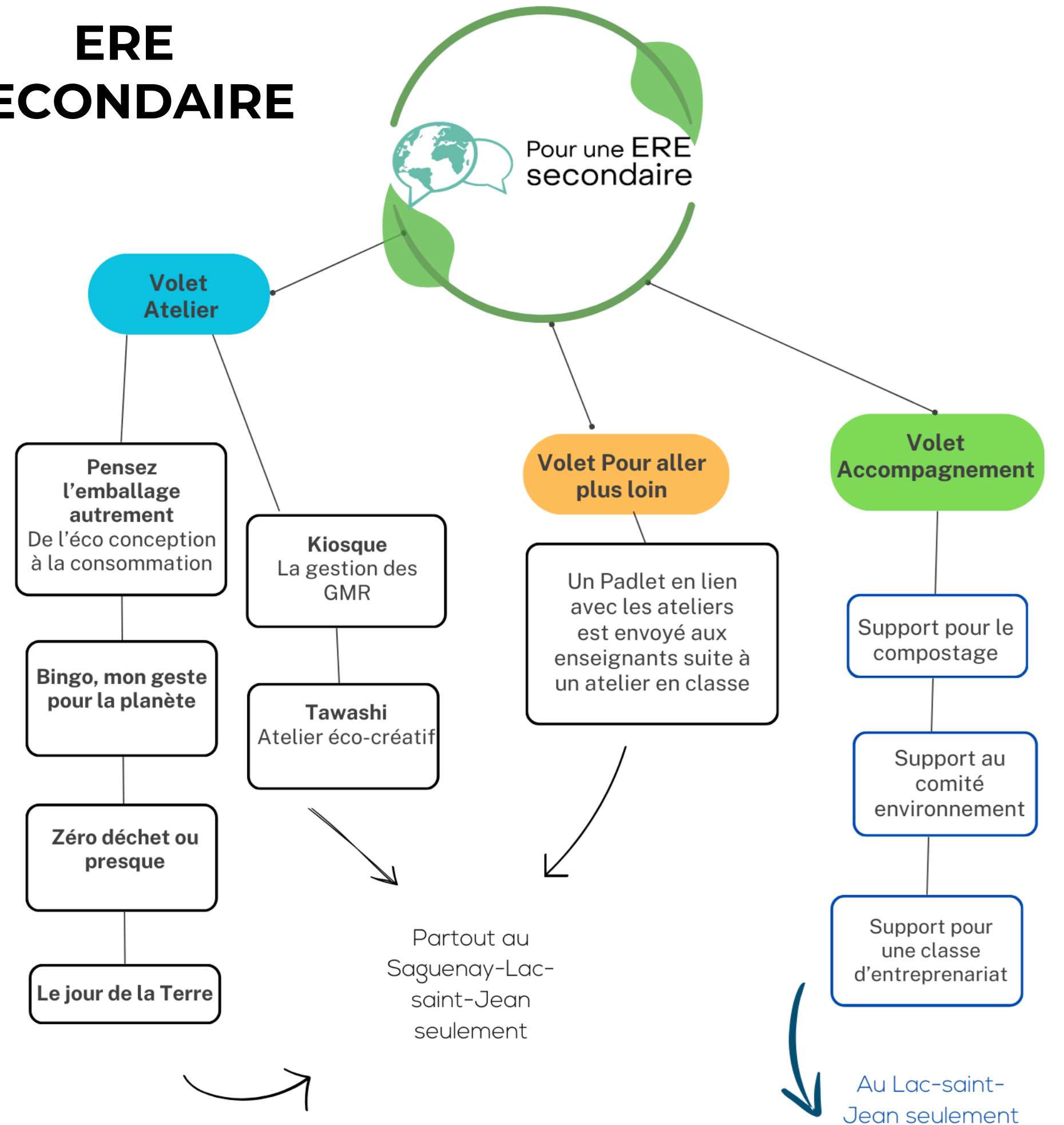
82

Jeunes sensibilisés lors des accompagnements

Au total

1362 élèves sensibilisés !

ERE SECONDAIRE



ERE D'ÉTÉ

Résumé exécutif



Éducation relative à l'environnement (suite)



Carbone Scol'ERE est un projet unique, un mouvement collectif et éducatif qui vise à engendrer de véritables changements comportementaux durables dans le cadre de l'atténuation du changement climatique. Cette année, nous avons rencontré **16 classes** et près de **365 élèves**.



50^e

CREDD

RAPPORT D'ACTIVITÉ

NOS RECOMMANDATIONS

R E C O M M A N D A T I O N S

Consultations

- Développement harmonieux de l'activité minière (MRNF)
- Consultation sur le territoire et les activités agricoles (MAPAQ)
- Table de réflexion sur l'avenir de la forêt (MRNF)
- Révision de la Stratégie pour l'occupation et la vitalité des territoires (MAMH)
- PGMR Lac-Saint-Jean (RMR)
- Plans directeurs de l'eau (OBV Saguenay et OBV Lac-Saint-Jean)
- Agrandissement du Parc marin Saguenay-Saint-Laurent
- Projet Mont Sorcier

Et bien d'autres via les multiples représentations que le CREDD réalise chaque semaine.



MERCI DE VOTRE INTÉRÊT !



CREDDSAGLAC.COM



**Tommy Tremblay
Directeur général
418 662-9347**

tommy.tremblay@creddsaglac.com



@CREDD.SLSJ



**503, rue Sacré-
Coeur Ouest
Alma, QC
G8B 1M4**